

COMMUNIQUE DE PRESSE

Rennes, le 16 décembre 2025

UNE NOUVELLE PLATEFORME LOGISTIQUE BAS CARBONE ET ULTRAMODERNE POUR RÉPONDRE AUX DÉFIS DU #NOUVEAUCHURENNES



Vue aérienne – insertion urbaine © C. Le Potier

Dans le cadre de la construction du #NouveauCHURennes, l'établissement a élaboré un schéma directeur logistique prévoyant la création d'une plateforme logistique (PLA) de 6 200 m² en lieu et place des anciens magasins généraux, la construction d'une galerie logistique adaptée et d'un transport par pneumatique des déchets (hospitaliers, ménagers et recyclables) permettant l'automatisation des flux en sous-sol. D'un montant de travaux de 21 M€ HT et de 7,75 M€ HT d'équipements, cette nouvelle installation réalisée par le groupement TLR architecture & Associés présente des innovations majeures, telles que l'intégration d'un système d'aspiration depuis les unités de soins pour la collecte du linge sale, des déchets assimilés aux ordures ménagères, des déchets de soins à risques infectieux (DASRI) et leur traitement sur site. Une zone de stockage des produits destinés aux situations sanitaires exceptionnelles est également intégrée à cette plateforme avec un accès dédié. Sa construction a démarré en juin 2022 pour une mise en service en janvier 2025 en amont de l'ouverture du centre chirurgical et interventionnel (CCI).

Conséquence directe du schéma directeur immobilier du #NouveauCHURennes, l'implantation d'une plateforme logistique innovante se veut une réponse aux difficultés et au vieillissement de l'infrastructure logistique du site de Pontchaillou : installations (hors cuisine et blanchisserie) ne répondant que très partiellement aux futurs besoins (pneumatiques, transports logistiques), activités et fonctions éclatées

entraînant des flux importants de camions nécessaires à l'approvisionnement du site avec un impact en termes de développement durable, de sécurité et de confort sonore.

UN PROJET LOGISTIQUE DÉCARBONÉ, ALLIANT PERFORMANCE, ESTHÉTIQUE ET DURABILITÉ

Pensée bien au-delà d'un simple bâtiment technique, la nouvelle plateforme logistique du CHU de Rennes se distingue comme un modèle d'intégration architecturale et environnementale. Sa conception a été guidée par une double exigence : efficacité fonctionnelle et exemplarité écologique. Son architecture compacte et évolutive favorise une gestion optimisée des flux tout en anticipant les besoins futurs de l'hôpital. Le soin apporté à son insertion dans le site hospitalier se traduit par une altimétrie maîtrisée, respectant notamment le cône d'envol de l'héliport du centre chirurgical et interventionnel (CCI) et par un traitement soigné des façades : un bardage métallique rythmé de plaques inox crée un jeu subtil de contrastes visibles depuis le métro. La végétalisation des toitures contribue, quant à elle, à la régulation thermique du bâtiment et à son intégration paysagère. Par sa philosophie et ses innovations techniques, cette réalisation incarne pleinement la démarche environnementale volontariste du CHU de Rennes — faisant de cette plateforme logistique l'une des plus abouties et esthétiques de France.



Toiture végétalisée © C. Le Potier

« Modernisation, innovation et maîtrise de l'impact environnemental sont au cœur du projet. »

Léonard Dupé, directeur des achats et de la logistique

UNE LOGISTIQUE HOSPITALIÈRE AUTOMATISÉE AU SERVICE DES SOINS

Tous les nouveaux bâtiments du site de Pontchaillou seront interconnectés à la plateforme logistique hôtelière et avancée grâce à la construction d'une galerie souterraine de 350 mètres de long. Dans les galeries, un transport par véhicules automatisés (Automated Guided Vehicle – AGV) permettra l'acheminement, dans un premier temps, des flux hôteliers (produits, linge et repas) depuis la plateforme vers l'ensemble des bâtiments, puis à terme des produits pharmaceutiques. Ces automates achemineront et déposeront l'ensemble des

produits dans les paliers logistiques d'étages. Ils seront réceptionnés par des référents logistiques dédiés aux unités de soins.

« La construction de la plateforme logistique a été anticipée pour proposer une solution logistique dès l'ouverture du CCI. »

Anne Gerbeau, adjointe au directeur de la logistique



Vue de coupe – connexion entre le plateforme, la gare AGV et la galerie souterraine



AGV

LE CHU DE RENNES, PIONNIER MONDIAL DU TRAITEMENT AUTOMATISÉ DES DÉCHETS DE SOINS

Un système pneumatique d'acheminement des déchets, dont les déchets de soins (DASRI), relie les unités de soins du CCI à la PLA. Les déchets de soins, triés en amont par les unités qui veillent depuis de nombreuses années à réduire ce gisement à la source, sont d'abord « banalisés » (pré-traités pour devenir assimilable à des ordures ménagères) sur le site de Pontchaillou au sein de la PLA, pour être ensuite orientés vers un prestataire qui en assure le traitement par incinération. L'objectif est de limiter l'impact environnemental de cette activité

mais aussi de diminuer sensiblement le coût de transport et de traitement de ces déchets (économie de 400 000 €/an), le coût de traitement des DASRI étant en moyenne 5 fois supérieur à celui des déchets ménagers, permettant ainsi un retour sur investissement dans les prochaines années pour le CHU.

Le CHU de Rennes est le premier établissement hospitalier au monde à avoir imaginé un système d'aspiration et d'acheminement des DASRI vers une technologie *in situ* de traitement par micro-ondes, dite « banaliseur ». Les sacs de DASRI sont déposés dans des trappes à chaque étage des unités de soins, puis convoyés en automatique et traités en bout de réseau sur la plateforme. A terme, 6j/7 de 6h à 20h, le micro-ondes géant (emprise au sol de 80m² pour 8 m de haut) traitera les 420 tonnes de DASRI produits chaque année (soit 1,5 tonnes/jour ou 120 kg/heure) : une innovation majeure tant du point de vue économique qu'environnemental !

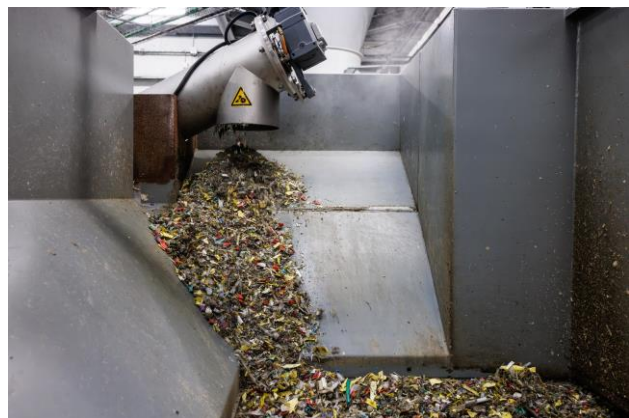
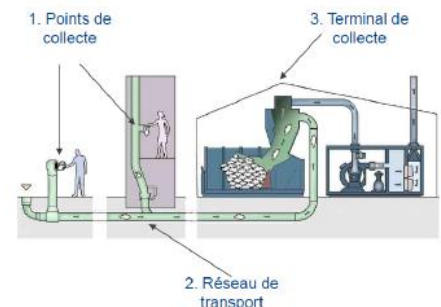


Le principe de la collecte automatisée

Différents points de collecte (1)

Réseau de transport (2)

Terminal de collecte (3)



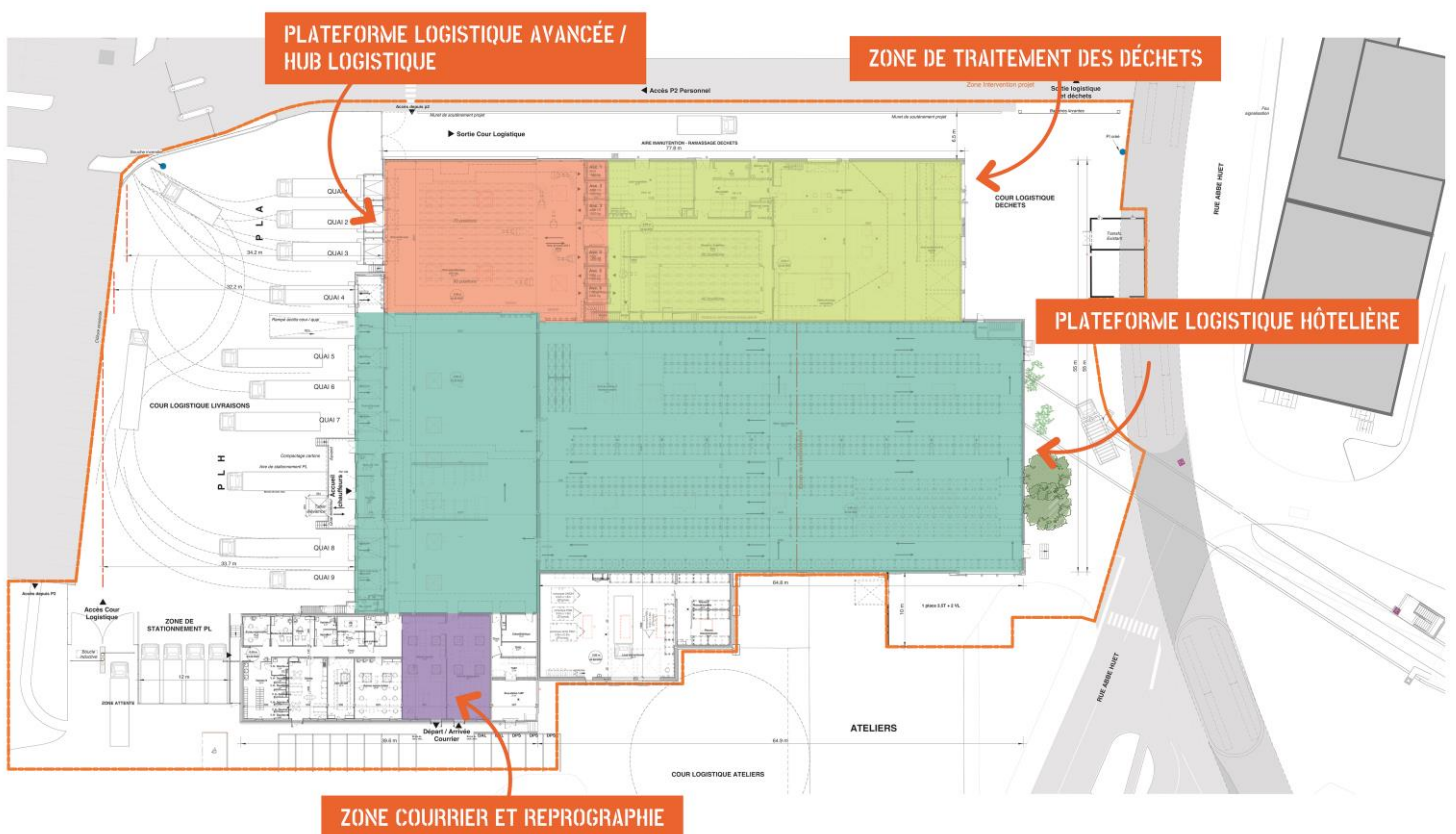
UNE PLATEFORME LOGISTIQUE DE 6 200 M² REGROUPANT CINQ POLES D'ACTIVITÉS STRATÉGIQUES

Au cœur du dispositif, la nouvelle plateforme multimodale de 6 200 m² embarque cinq activités/secteurs majeurs :

- **Secteur 1 : plateforme logistique hôtelière avec une zone de stockage étendue** (passage de 1 500 m² à 3 600m²) permettant d'ajouter 500 références en stock supplémentaires, dont des dispositifs médicaux, afin de limiter le niveau de stock de certains produits dans les unités de soins, centraliser ainsi les stocks sur un seul site et augmenter la fréquence de livraisons dans une logistique de juste à temps. Cette extension offre également la possibilité de stockage de références pour les

établissements du territoire (retour d'expérience de la gestion de la crise sanitaire COVID où le CHU réceptionnait et délivrait les EPI pour tous les EPMS du GHT).

- **Secteur 2 : plateforme logistique avancée / hub logistique** jouant le rôle de point d'entrée unique pour tous les flux de la blanchisserie, de la logistique hôtelière et de la restauration afin de retirer des camions circulant dans l'hyper-centre de Pontchaillou (autour des bâtiments de soins/médecotechniques). Cet espace est constitué de deux gares, une « propre » de 340 m² et une « sale » de 280 m², à l'intérieur desquelles transiteront 25 AGV et 1 000 contenants par jour. Six monte-charges dont cinq automatisés permettront de relier la galerie aux unités de soins.
- **Secteur 3 : zone de traitement des déchets**, il s'agit donc de la partie *process* la plus innovante du projet logistique, puisqu'elle traite *in situ* l'ensemble des déchets hospitaliers (DASRI – 420 tonnes/an). Les déchets sont acheminés depuis les différents bâtiments de soins par un système d'aspiration pneumatique positionné à chaque étage. Cette zone collecte également tous les déchets assimilables aux ordures ménagères (1 700 tonnes/an) et les recyclables (200 tonnes/an).
- **Secteur 4 : zone courrier et reprographie**
- **Secteur 5 : zone de stockage produits pour faire face aux situations sanitaires exceptionnelles (SSE)**¹



¹ Non indiquée sur le plan.



Palettier dynamique, stockeurs lifts et tiroirs à palettes

UNE ÉVOLUTION DES PRATIQUES ET UN ENJEU D'ATTRACTIVITÉ DES MÉTIERS DE LA LOGISTIQUE

À travers cette organisation, l'enjeu est d'aller vers une standardisation des pratiques logistiques déclinée et adaptée à chaque bâtiment. Chaque étage est doté d'un palier logistique où sont réceptionnés les fournitures par les référents logistiques et hôteliers. Ces nouveaux métiers, en interface avec les unités de soins, permettent aux professionnels soignants de se recentrer sur leur cœur de métier.

Le déploiement de cette nouvelle organisation est également l'opportunité d'une évolution et d'une montée en compétence des logisticiens, manutentionnaires, magasiniers, superviseur AGV, conducteur de ligne de traitement des déchets, référents logistiques et hôteliers..., en passe de devenir des chefs d'orchestre de ce système de pointe (recueil des besoins, passage et réception de commandes, d'approvisionnement, gestion des ruptures, alimentation du « banaliseur » de DASRI). Un plan d'accompagnement RH est actuellement déployé pour les accompagner dans cette transition.

La plateforme du CHU de Rennes a été conçue pour être évolutive et accueillir à terme de nouvelles fonctions logistiques. À l'horizon de l'ouverture du bâtiment Femme-mère-enfant courant 2028, le linge sale sera lui aussi acheminé par voie pneumatique directement vers la blanchisserie, soit plus de 3 000 tonnes de textiles traités chaque année via ces réseaux enterrés innovants.